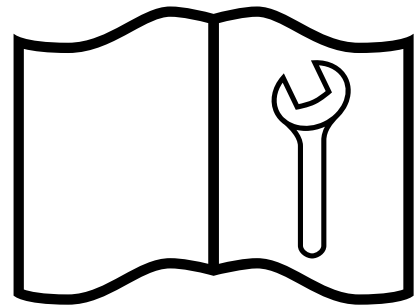
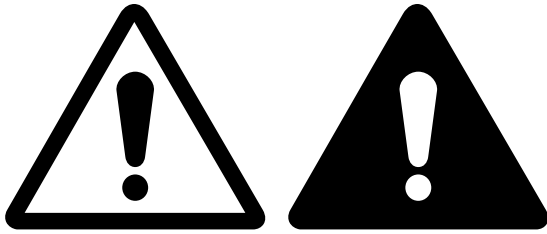


Directives d'assemblage



FX85
FX110
FX140



La sécurité avant tout!

Lisez attentivement les directives d'assemblage avant de débiter. Assurez-vous de bien comprendre chacune des étapes avant de mettre en marche l'équipement. Familiarisez-vous avec tous les symboles de sécurité sur l'équipement ainsi que leur signification.

Serrez tous les éléments de fixation selon les valeurs de couple spécifiées sur la page des spécifications du couple de serrage. Vérifiez à nouveau avant d'utiliser l'appareil.



AVERTISSEMENT!

Positionnez la caisse dans une grande zone ouverte offrant un accès de tous les côtés pendant l'assemblage.

Restez à distance des lignes électriques aériennes et de tout obstacle lorsque vous soulevez l'équipement pendant son assemblage. Le contact avec un câble électrique peut causer une électrocution. Le contact avec un obstacle peut endommager les composants ou entraîner leur défaillance.

Gardez la zone où se fait l'assemblage propre pour éviter tout trébuchement ou glissement.

Utilisez un treuil pour soulever les composants qui pèsent plus de 50 livres (23 kg) afin d'éviter des blessures au dos.

Tous les dispositifs de levage (courroies, élingues, chaînes, poulies à cliquet) doivent être conformes aux certifications et aux règlements locaux applicables. Wallenstein Equipment Inc. ne peut assumer la responsabilité pour l'utilisation d'équipement et de pratiques de travail non conformes.

Utilisez du matériel de levage ayant une capacité plus grande que le poids du composant. Placez les supports de sécurité ou les blocs de bois sous l'équipement afin de le stabiliser de façon sécuritaire avant d'y travailler pendant l'assemblage.

Utilisez le bon outil pour accomplir le travail. Réparez ou remplacez les outils ou le matériel défectueux ou brisé. Les outils de fortune peuvent occasionner des risques à la sécurité. Un outil qui se brise ou qui vous glisse des mains pendant l'utilisation peut entraîner des blessures à l'utilisateur.



AVERTISSEMENT!

Évitez le risque de vous blesser ou d'endommager l'équipement! Lisez le guide de l'utilisateur avant d'utiliser l'équipement Lisez attentivement tous les messages de sécurité dans le guide et observez tous les symboles de sécurité sur l'équipement.

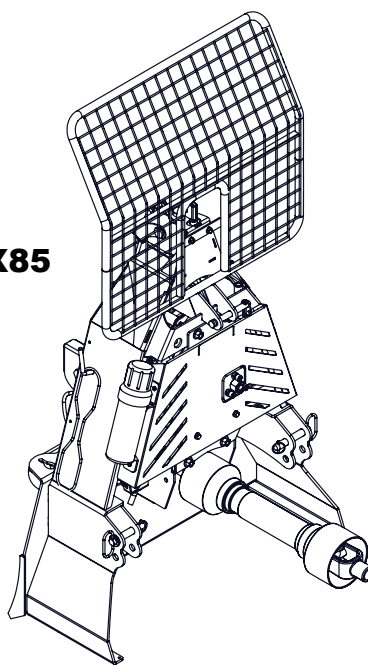
IMPORTANT! Effectuez une inspection et soyez à l'affût de dommages résultant de la livraison, auquel cas veuillez communiquer sans délai avec la société de transport.

Remarque : Le dessus de la caisse ainsi que certaines pièces sont reliés au châssis mobile par des vis.

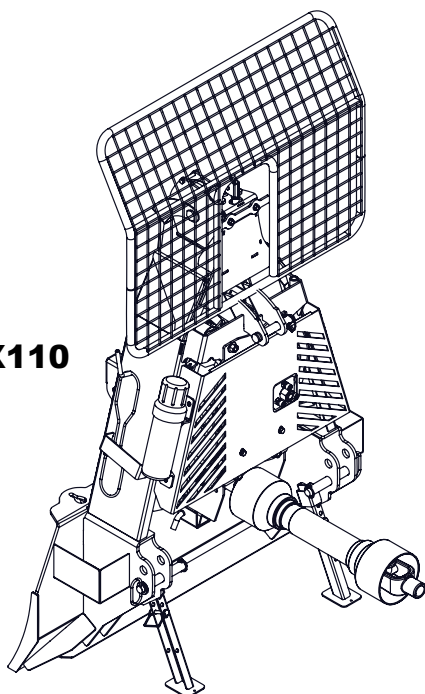
La quincaillerie d'assemblage se trouve à l'intérieur du tube manuel de l'utilisateur.

Les supports d'expédition ne sont pas réutilisés.

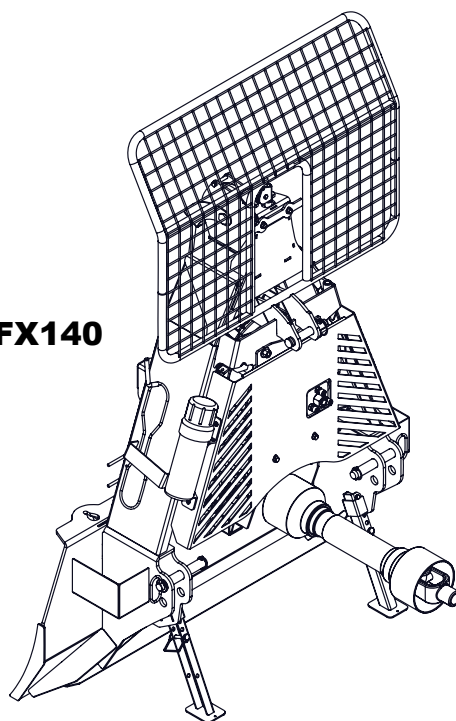
FX85



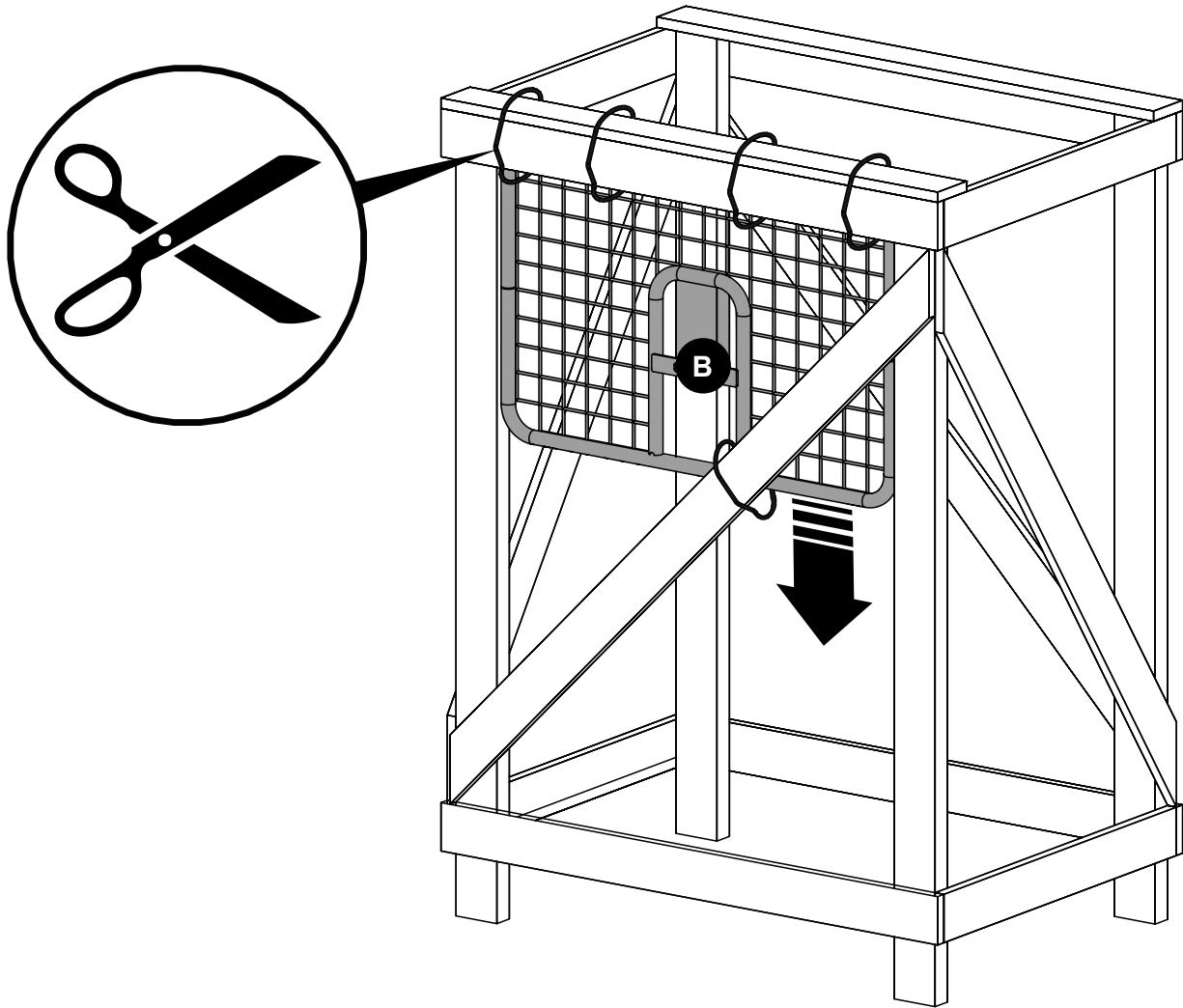
FX110



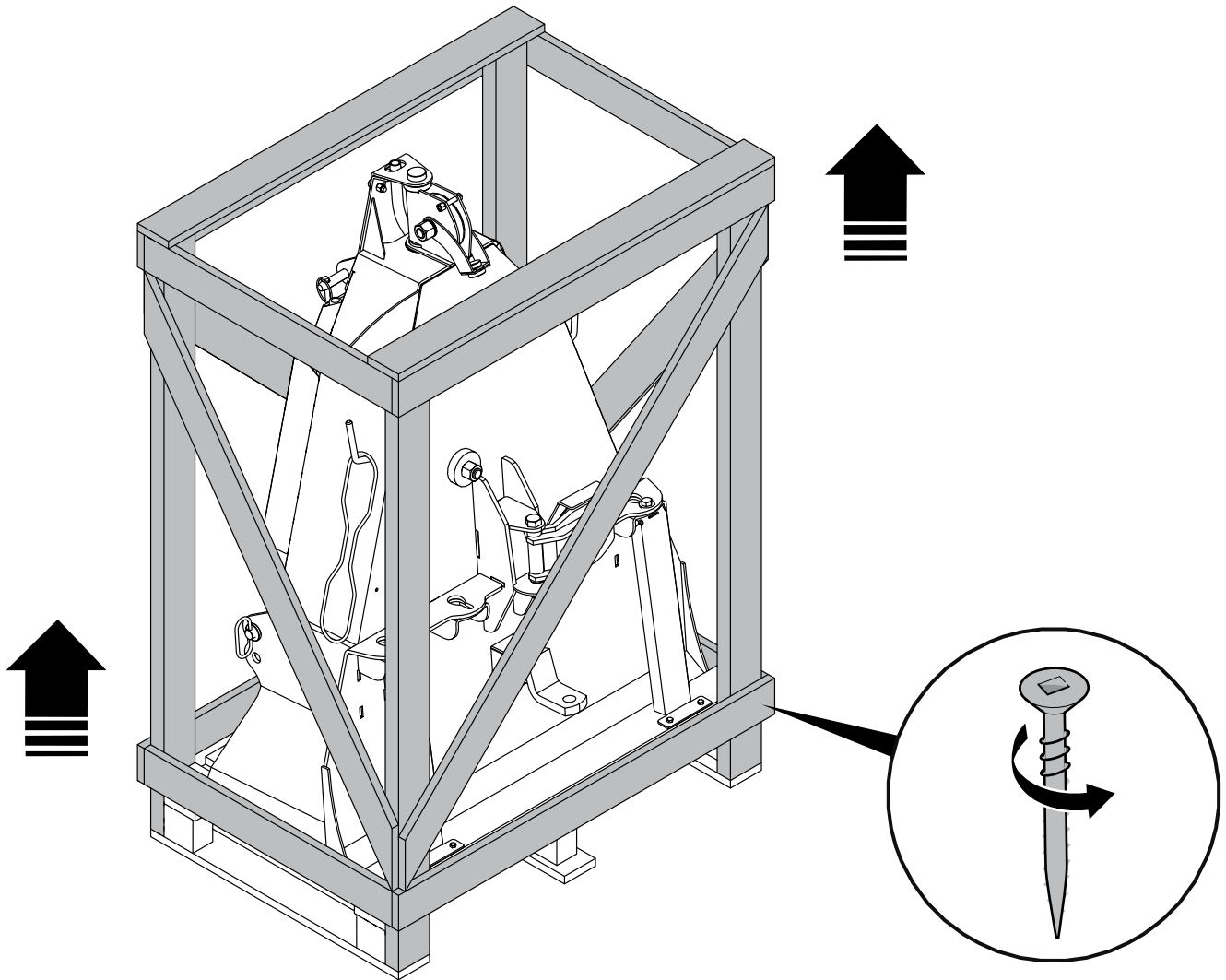
FX140

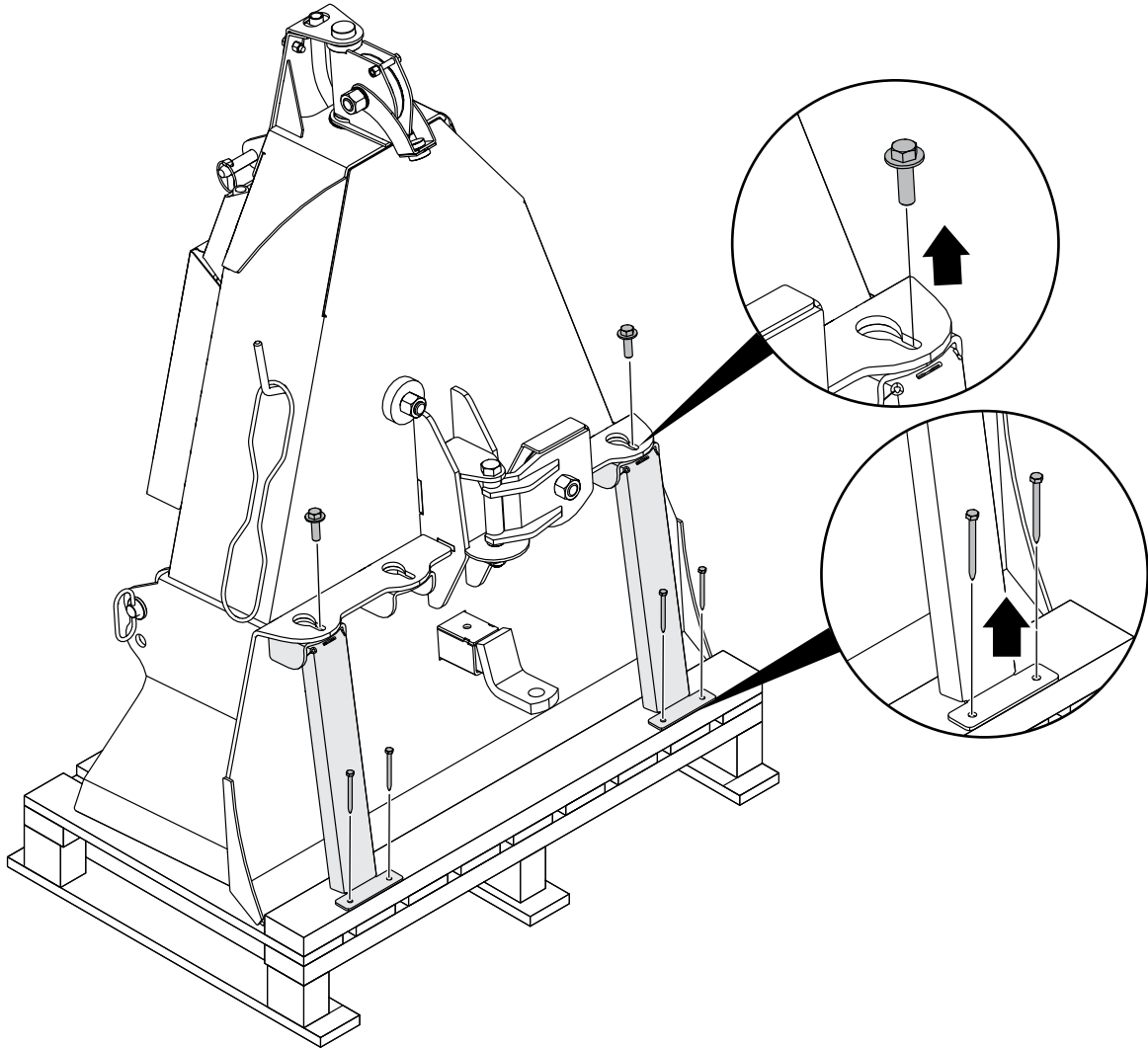


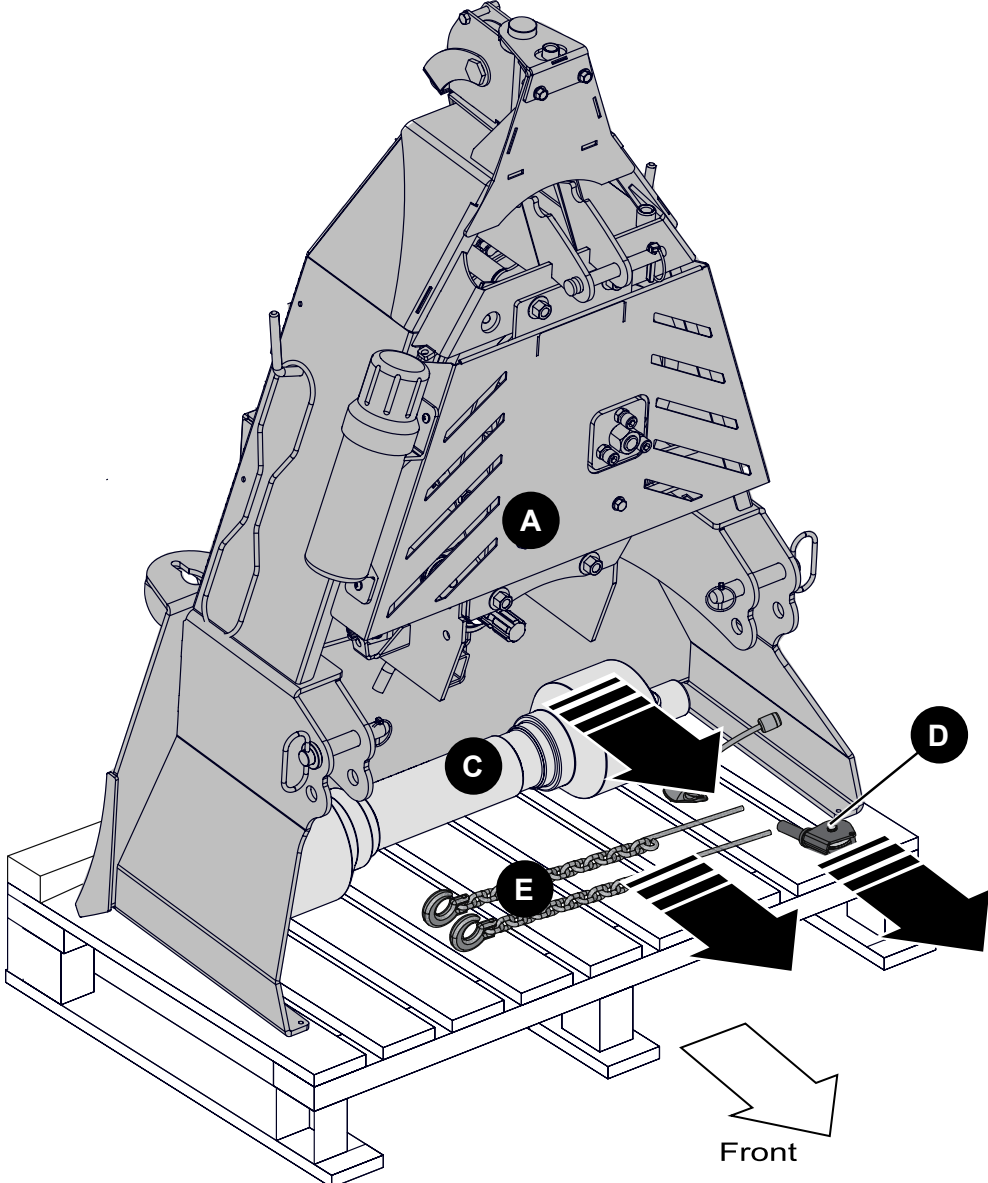
1



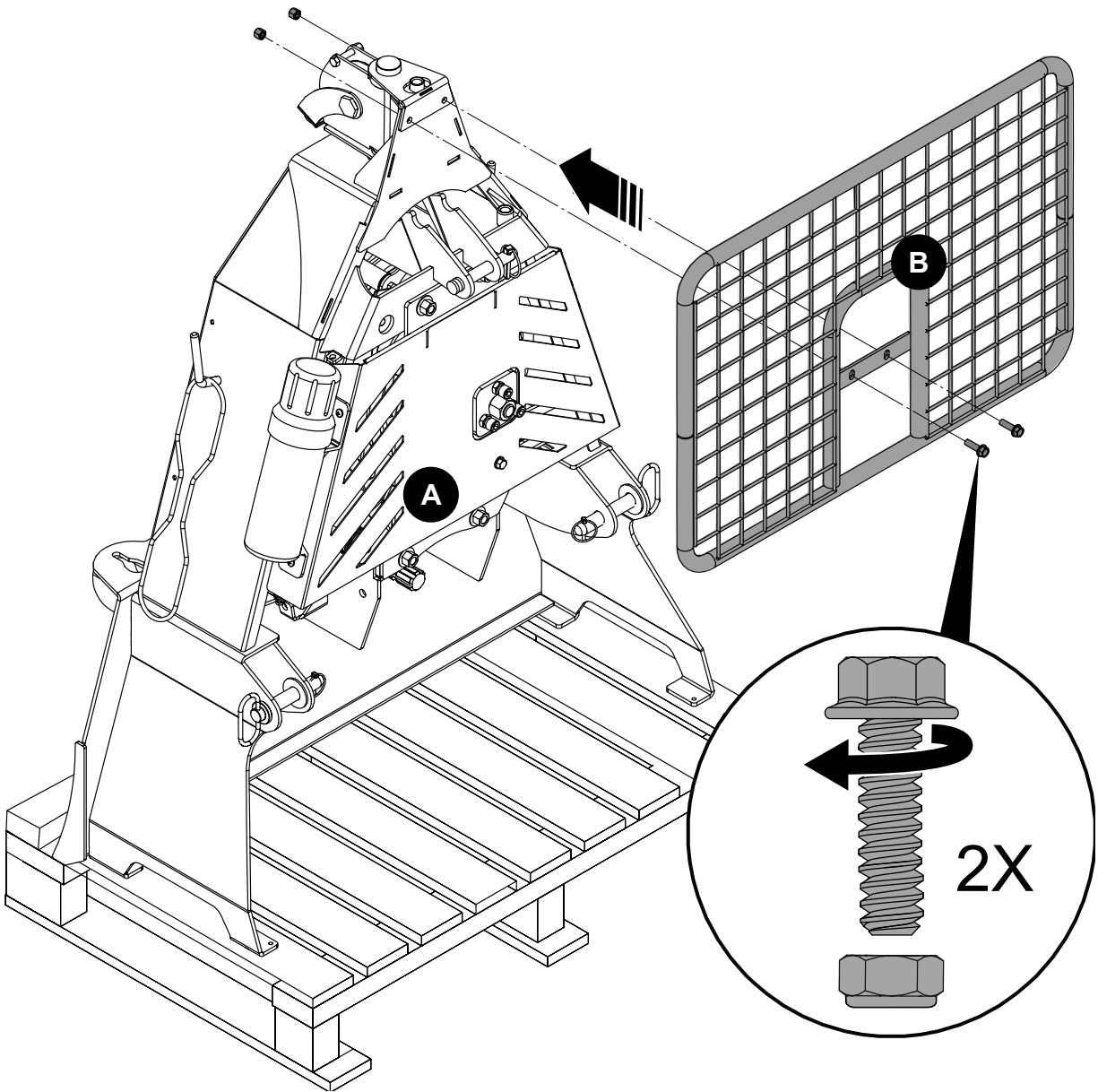
2

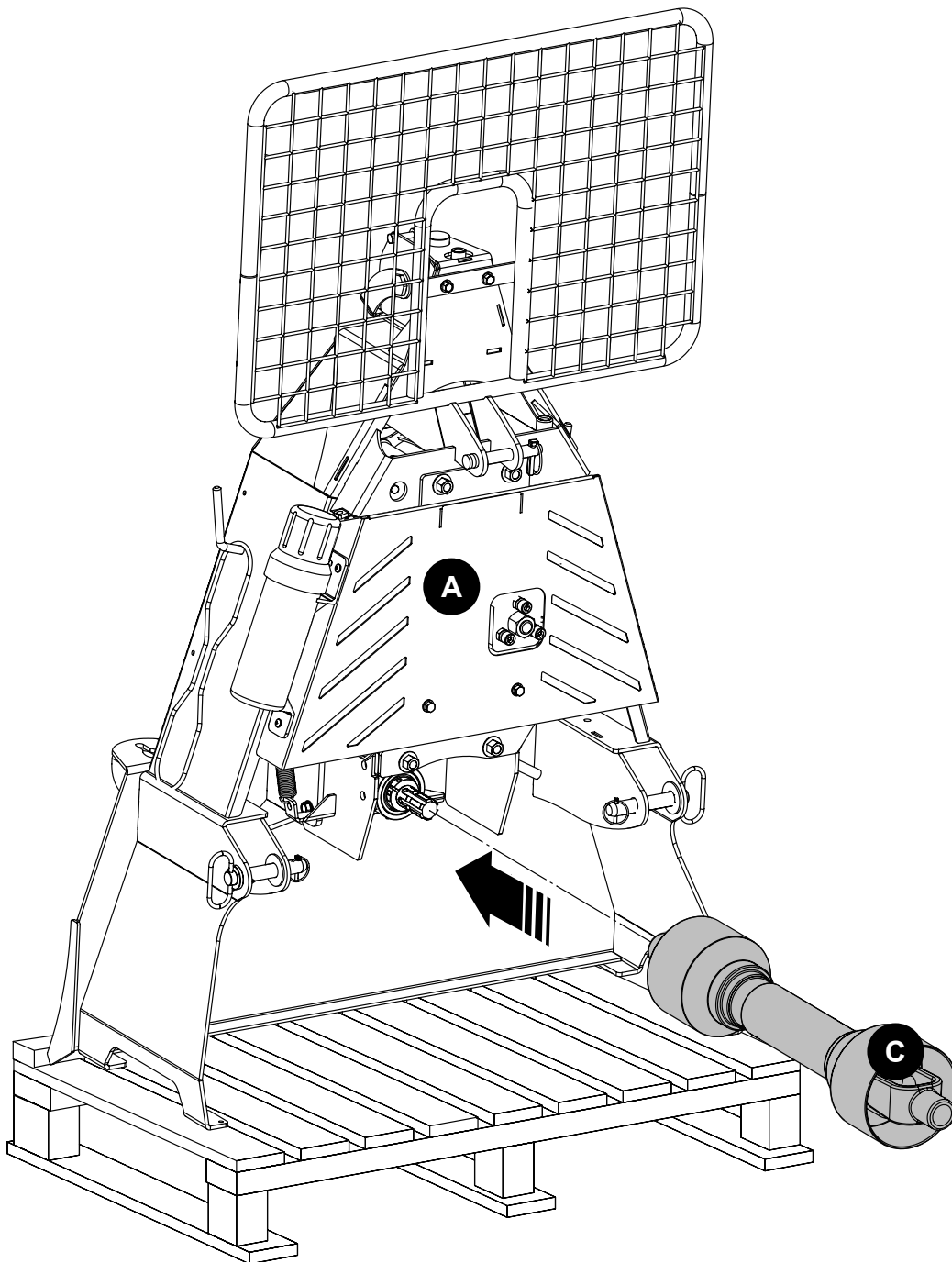


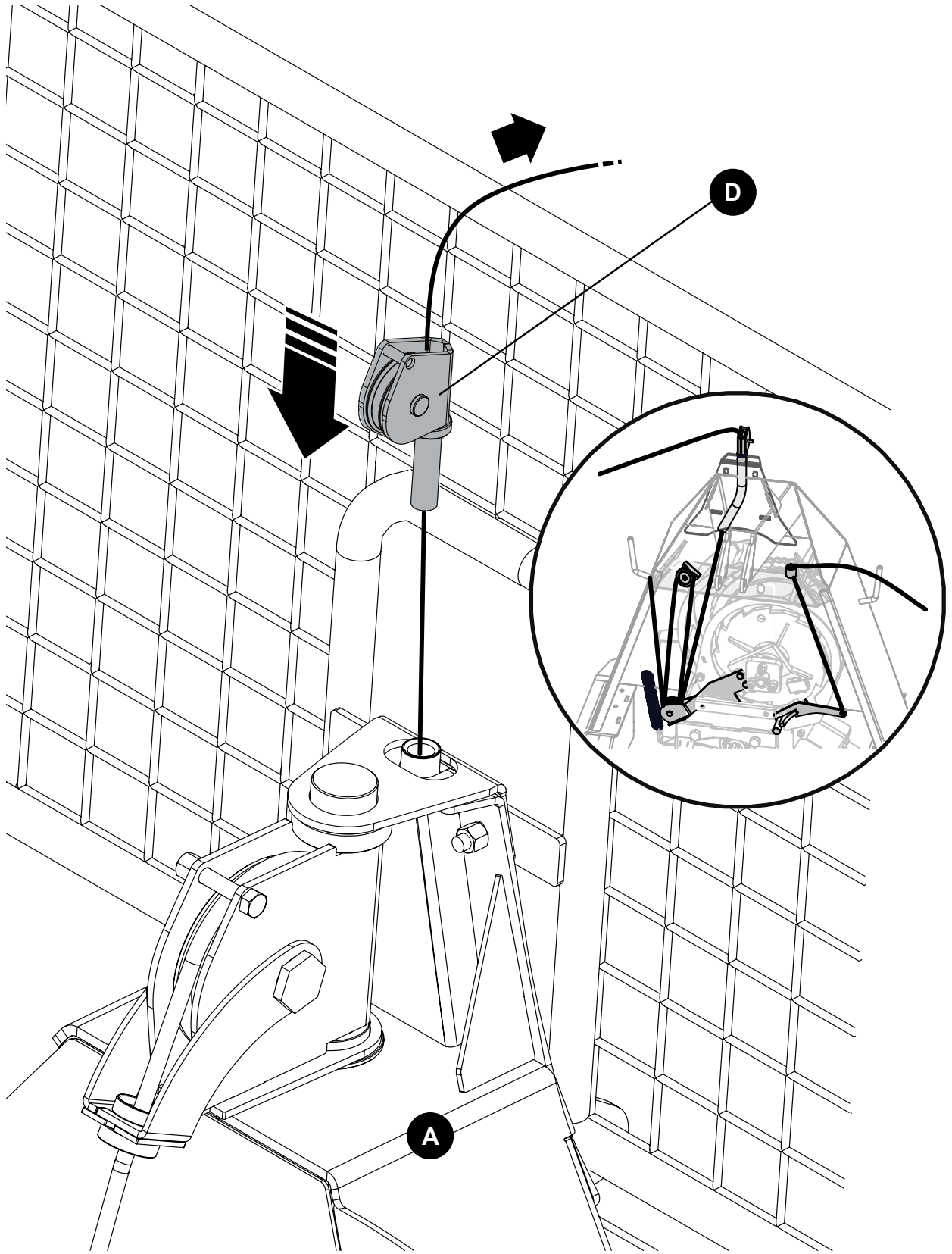


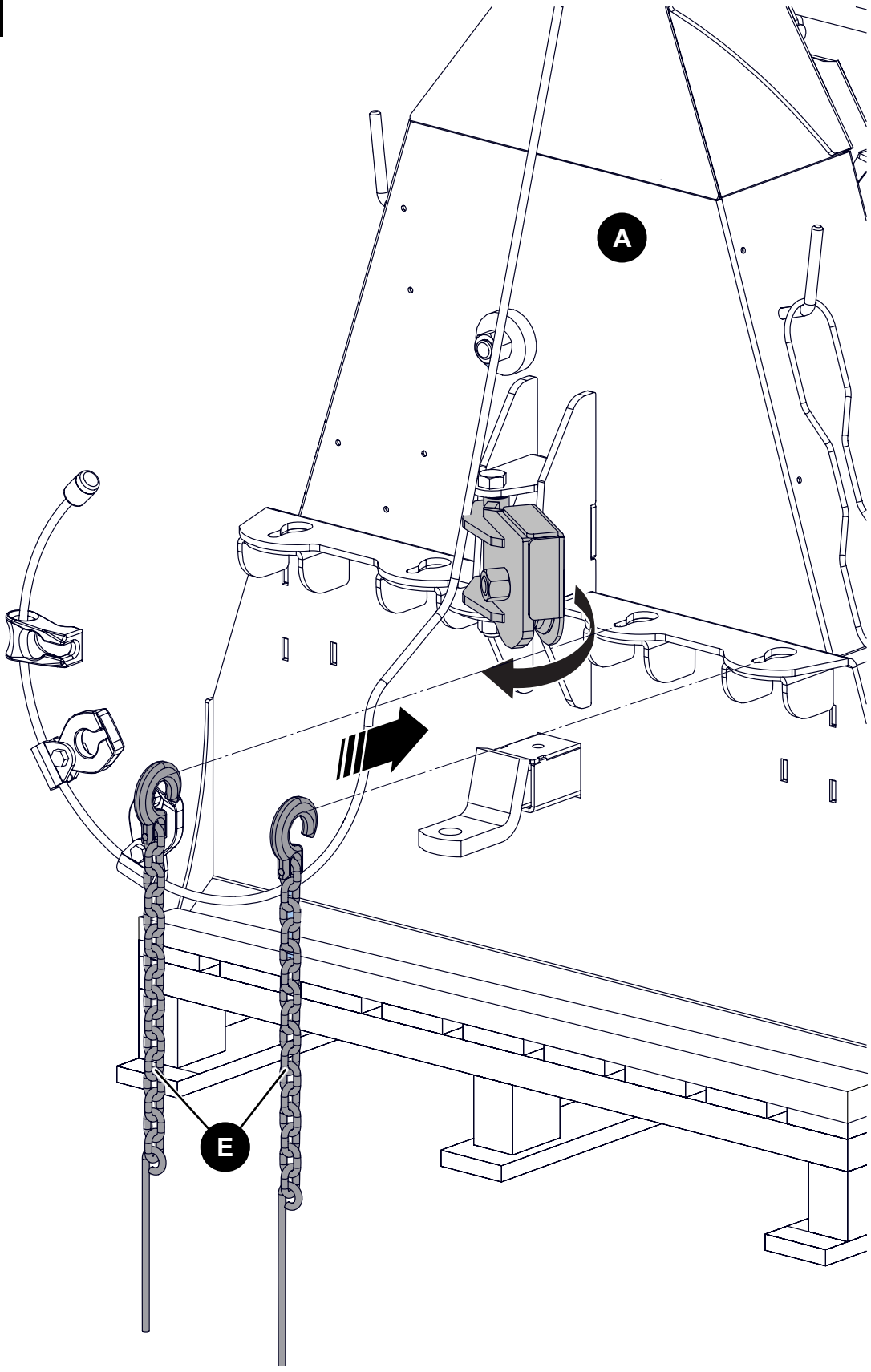


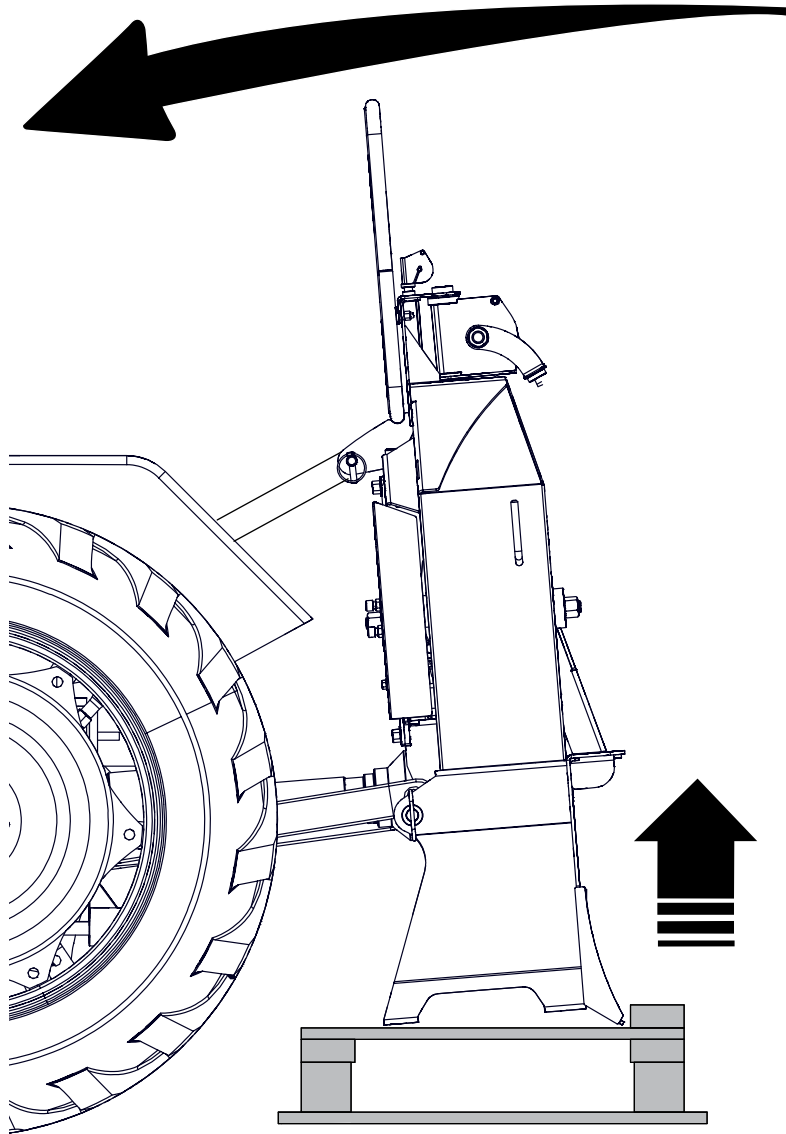
5

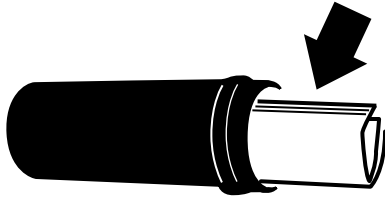












| ✓ | Inspection avant livraison |
|--|--|
| Vérifiez que la machine n'a pas été endommagée pendant son expédition. Si elle est abîmée, contactez immédiatement la société de transport. | |
| Toutes les séries FX | |
| | Vérification de l'état du câble |
| | Tension de la chaîne d'entraînement – Vérification |
| | Les emboîtements de l'arbre de prise de force, les courbes des protecteurs sont graissés |
| | Les pièces de fixation sont bien serrées |
| | Les graisseurs / points d'articulation sont lubrifiés |
| | Le câble d'embrayage se déplace librement |
| | Le câble de freinage se déplace librement |
| FX85R, FX110R, FX140R | |
| | La télécommande fonctionne correctement |
| | Le cylindre hydraulique d'embrayage fonctionne |
| | Vérifiez les branchements de l'alimentation électrique |
| | Vérifiez les branchements de l'installation électrique |
| Contrôles de sécurité | |
| | Tous les autocollants de sécurité sont présents |
| | Protecteurs et dispositifs de protection en place et bien fixés |
| | Goupilles installées sur chaque tige d'attelage |
| | Directives d'utilisation et de sécurité passées en revue |

Couple appliqué sur les boulons

Vérification du couple appliqué sur les boulons

Les tableaux figurant ci-dessous donnent les valeurs correctes de couple pour divers boulons et vis de blocage. Serrez tous les boulons selon le couple spécifié dans le tableau, sauf mention contraire. Vérifiez de temps à autre que les boulons sont bien serrés.

IMPORTANT! Si vous remplacez de la quincaillerie, utilisez des fixations de la même catégorie.

IMPORTANT! Les valeurs de couple de serrage indiquées dans le tableau s'appliquent aux filets non graissés et non huilés. Ne pas graisser ou huiler les filets, sauf mention contraire. Lorsque vous utilisez un enduit frein pour filets, augmentez la valeur de couple de 5 %.

Remarque : Les catégories des boulons sont indiquées sur leur tête.

| Spécifications relatives au couple de serrage des boulons en unités impériales | | | | | | |
|--|-------------------|-----|-----------|-----|-----------|-------|
| Diamètre du boulon | Couple de serrage | | | | | |
| | SAE Gr. 2 | | SAE Gr. 5 | | SAE Gr. 8 | |
| | lb•pi | N•m | lb•pi | N•m | lb•pi | N•m |
| 1/4 po | 6 | 8 | 9 | 12 | 12 | 17 |
| 5/16 po | 10 | 13 | 19 | 25 | 27 | 36 |
| 3/8 po | 20 | 27 | 33 | 45 | 45 | 63 |
| 7/16 po | 30 | 41 | 53 | 72 | 75 | 100 |
| 1/2 po | 45 | 61 | 80 | 110 | 115 | 155 |
| 9/16 po | 60 | 95 | 115 | 155 | 165 | 220 |
| 5/8 po | 95 | 128 | 160 | 215 | 220 | 305 |
| 3/4 po | 165 | 225 | 290 | 390 | 400 | 540 |
| 7/8 po | 170 | 230 | 420 | 570 | 650 | 880 |
| 1 po | 225 | 345 | 630 | 850 | 970 | 1 320 |



SAE Gr. 2



SAE Gr. 5



SAE Gr. 8

| Spécifications relatives au couple de serrage des boulons en unités métriques | | | | |
|---|-------------------|-------|----------|-------|
| Diamètre du boulon | Couple de serrage | | | |
| | Gr. 8,8 | | Gr. 10,9 | |
| | lb•pi | N•m | lb•pi | N•m |
| M3 | 0,4 | 0,5 | 1,3 | 1,8 |
| M4 | 2,2 | 3 | 3,3 | 4,5 |
| M6 | 7 | 10 | 11 | 15 |
| M8 | 18 | 25 | 26 | 35 |
| M10 | 37 | 50 | 52 | 70 |
| M12 | 66 | 90 | 92 | 125 |
| M16 | 166 | 225 | 229 | 310 |
| M20 | 321 | 435 | 450 | 610 |
| M30 | 1 103 | 1 495 | 1 550 | 2 100 |
| M36 | 1 917 | 2 600 | 2 700 | 3 675 |



8.8



10.9



Two horizontal lines extending from the notepad icon to the right edge of the page.

Below these lines, the page contains 20 additional horizontal lines, providing a total of 22 lines for writing.