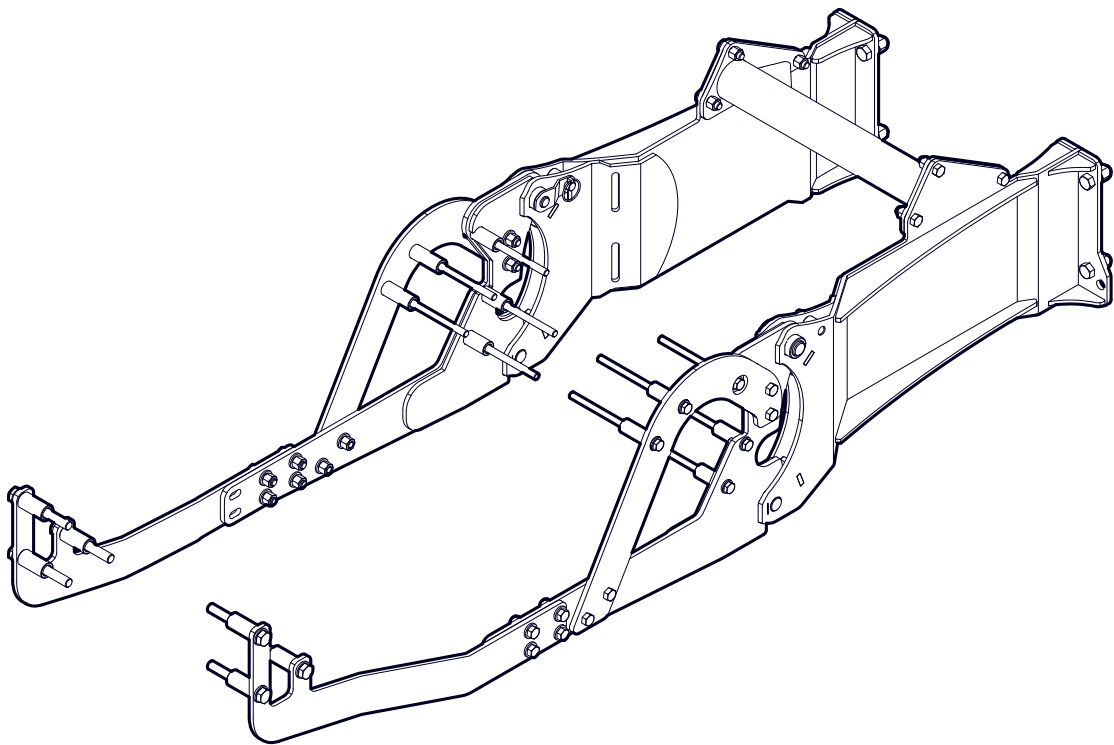


INSTRUCTIONS D'INSTALLATION

3611A455 Trousse de sous-châssis pour pelle rétrocaveuse



Introduction

Ce sous-châssis est conçu pour fonctionner avec les pelles rétrocaveuses Wallenstein.

Les pelles rétrocaveuses Wallenstein sont conçues pour fonctionner avec un large éventail de tracteurs. Grâce à cette trousse de sous-châssis vous pouvez attacher votre pelle rétrocaveuse Wallenstein au tracteur et la détacher facilement et rapidement.

Certaines des illustrations présentées dans ce manuel sont générales, mais les caractéristiques importantes y sont détaillées afin d'installer votre trousse avec succès.

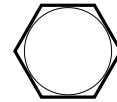
Veuillez consulter le manuel de l'utilisateur de la pelle rétrocaveuse. Le fonctionnement sécuritaire et sans problème de la pelle rétrocaveuse Wallenstein exige que vous et toute autre personne qui utilisera ou entretiendra l'équipement lisiez et compreniez les renseignements relatifs à la sécurité, au fonctionnement, à l'entretien et au dépannage figurant dans le présent manuel de l'utilisateur.

IMPORTANT! Cette trousse d'installation comprend des attaches métriques et impériales. Le type de boulon est identifié en regardant les marques de la tête de boulon.

Métrique



Impérial



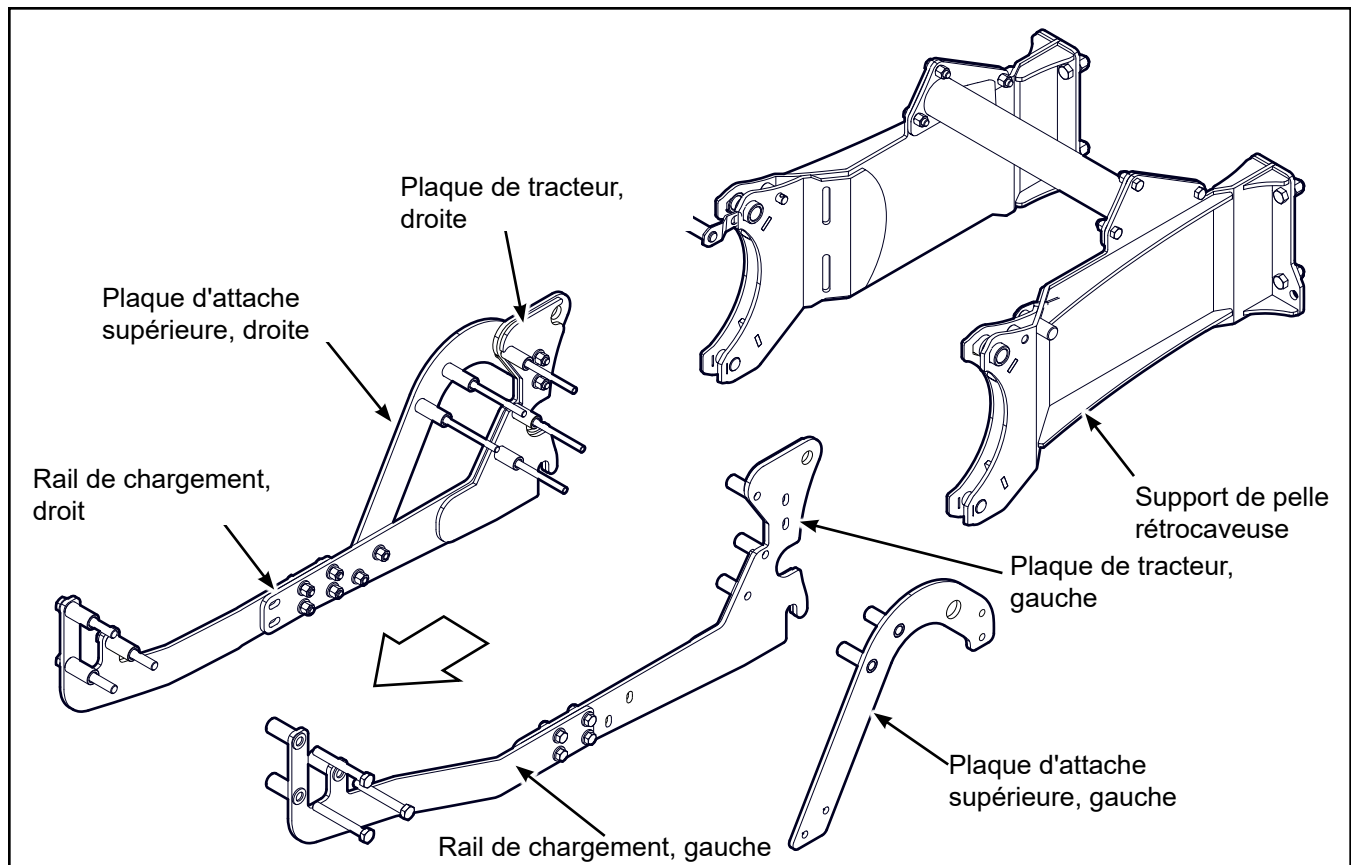
SAE Gr. 2

SAE Gr. 5

SAE Gr. 8

Position de l'utilisateur

Les directions gauche, droite, avant et arrière, telles que mentionnées tout au long de ces instructions sont déterminés à partir de la position de l'opérateur lorsqu'il est assis sur le siège du tracteur et fait face au déplacement de marche avant.



Composants principaux du sous-châssis

Règles de sécurité

AVERTISSEMENT!

ATTENTION! SOYEZ VIGILANT! VOTRE SÉCURITÉ EST EN JEU!

Le travail autour de l'équipement peut être dangereux. Soyez toujours conscient des spectateurs, des alentours de la machine et de ce qu'il fait faire en cas d'urgence.

Apprenez comment installer et faire fonctionner le nouvel équipement en toute sécurité. Assurez-vous d'avoir lu et compris ces instructions avant de tenter l'installation.

W007

AVERTISSEMENT!

Avant d'utiliser la pelle rétrocaveuse :

- Vérifiez que toutes les broches et les plaques d'adaptation sont bien fixées et correctement attachées au sous-châssis.
- Assurez-vous que toutes les fixations sont serrées au couple correctement conformément au tableau de couple de serrage des boulons.
- Inspectez et testez tous les raccords hydrauliques.
- Lisez le manuel de l'utilisateur de la pelle rétrocaveuse d'un bout à l'autre pour assurer un fonctionnement sécuritaire.

W008

AVERTISSEMENT!

Assurez-vous que le tracteur est stationné sur une surface de niveau avec les roues avant calées pour éviter les mouvements. Utilisez des chandelles de soutien de capacité adéquate pour supporter le tracteur.

W009

AVERTISSEMENT!

Le châssis de la chargeuse peut se déplacer de manière inattendue lorsque les supports sont détachés. Assurez-vous que la chargeuse repose sur le sol dans un état détendu.

W018

AVERTISSEMENT!

Assurez-vous que le sous-châssis, la rétrocaveuse et le tracteur sont placés sur un sol sec et plat. Les alentours devraient être exempts de débris. Assurez-vous que le tracteur est arrêté, que le frein est appliqué et que la clé a été retirée.

AVERTISSEMENT!

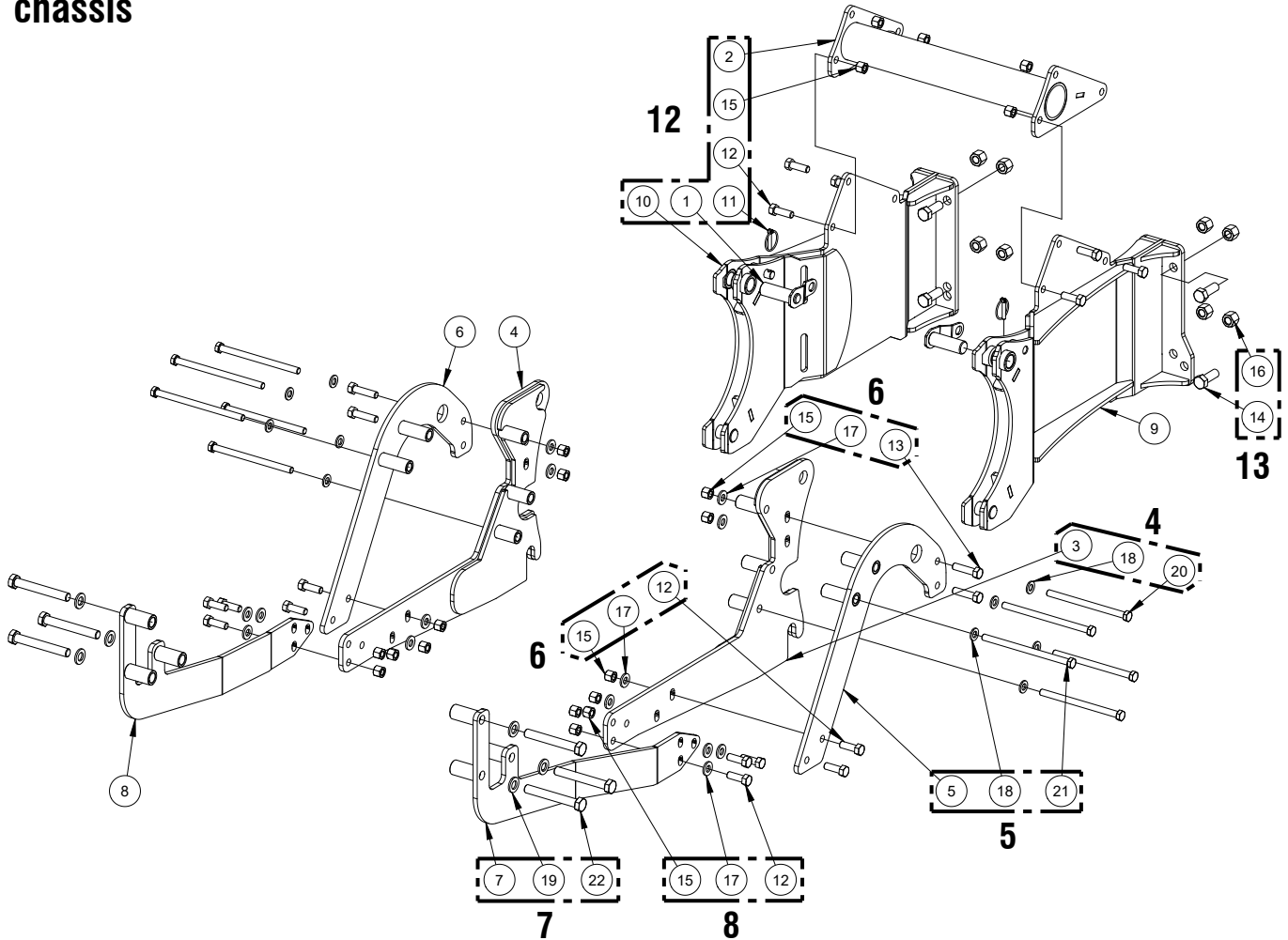
Lisez et comprenez les instructions d'utilisation de la rétrocaveuse. Une partie du processus d'installation consiste à faire fonctionner le système hydraulique pour positionner les points d'attache sur le tracteur.

AVERTISSEMENT!

Procédez avec prudence. Au cours du montage, les boulons de support du cadre de protection (ROPS)/de la cabine sont retirés. Un support pour la cabine peut être nécessaire lors du retrait des boulons de fixation de la cabine. Retirez et remplacez les boulons un côté après l'autre.

- N'installez pas la pelle rétrocaveuse et les contrepoids requis si le poids total du tracteur et de l'équipement dépasse la certification en matière de poids du cadre de protection du tracteur.
- Assurez-vous que l'équipement est installé et ajusté correctement et en bon état de fonctionnement.
- Veillez à ce que tous les écrans de sécurité et les autocollants de sécurité soient installés adéquatement et en bon état.

Pièces de la trousse de sous-châssis



toutes les pièces et le matériel illustrés dans l'illustration des pièces de la trousse de sous-châssis sont inclus dans la trousse. Assurez-vous que les pièces n'ont pas été endommagées par le transport.

Article	Numéro de pièce	Description	Quantité
1	3600W201	Broche supérieure du sous-châssis	2
2	3600W603	Traverse de cadre de châssis	1
3	3611W461	Plaque de tracteur, gauche	1
4	3611W461H	Plaque de tracteur, droite	1
5	3611W462	Attache supérieure, gauche	1
6	3611W462H	Attache supérieure, droite	1
7	3611W463	Rail de chargement, gauche	1
8	3611W463H	Rail de chargement, droit	1
9	3611W490	Biellette de pelle rétrocaveuse, droit	1
10	3611W490H	Biellette de pelle rétrocaveuse, gauche	1
11	Z12120	Esse, ¼ po	2
12	Z71515	Boulon hexagonal ½ po NC x 1½ po	16

Article	Numéro de pièce	Description	Quantité
13	Z71520	Boulon hexagonal ½ po NC x 2 po	4
14	Z71617	Boulon hexagonal 5/8 po NC x 1¾ po	8
15	Z72251	Écrou de blocage hexagonal, ½ po NC	20
16	Z72261	Écrou de blocage hexagonal, 5/8 po NC	8
17	Z73151	Rondelle SAE, ½ po	14
18	Z77372	Rondelle DIN 125, M12	10
19	Z77391	Rondelle DIN 125, M16	6
20	Z771718	Boulon hexagonal, M12 x 1,75 x 180 mm	10
21	Z771721	Boulon hexagonal, M12 x 1,75 x 200 mm	4
22	Z771927	Boulon hexagonal, M16 x 2 x 120 mm	6

Préparation :



L'installation peut être facilitée en enlevant les roues arrière du tracteur.

Positionnez le tracteur de façon à ce que la rétrocaveuse soit alignée derrière lui.

La rétrocaveuse devrait être assemblée, mais rester sur la palette de transport.

Une chargeuse frontale doit être installée sur le tracteur. La chargeuse frontale est requise pour compenser le poids de la rétrocaveuse, ainsi que pour fournir la stabilité nécessaire pour utiliser la rétrocaveuse sans danger.

Étape 1

Retirez les trois boulons arrière comme encerclés dans l'image tout en maintenant le support du cadre de protection (ROPS) contre l'essieu. Mettez les boulons et les rondelles de côté car ils ne sont pas réutilisés lors de l'installation du sous-châssis.

La chargeuse frontale devrait être en position abaissée, reposant sur le sol.

Outils requis :

Outils d'atelier de base

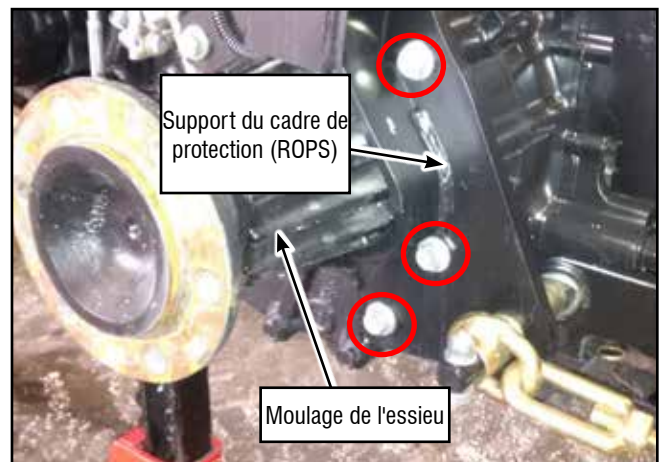
Clés et douilles 3/4 po, 15/16 po

Clés et douilles M18, M24

Dispositif de levage en hauteur

Chandelles de soutien

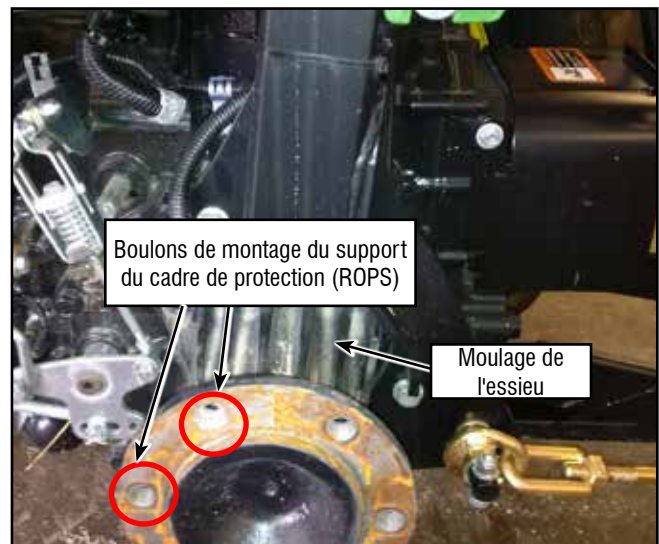
Clé dynamométrique



Étape 2

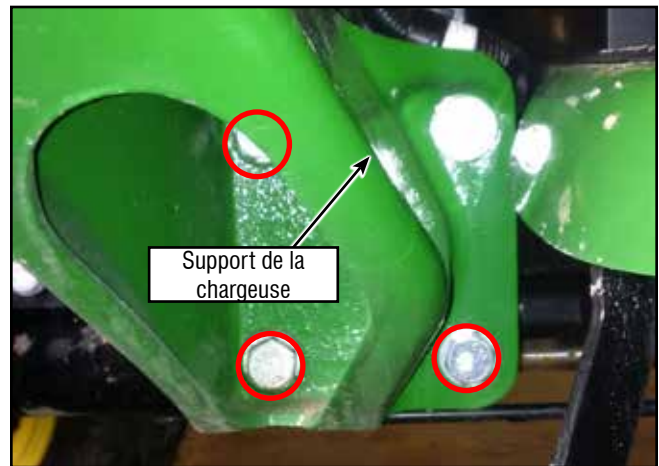
Retirez les deux boulons de l'avant du support du cadre de protection (ROPS).

Mettez les boulons et les rondelles de côté car ils ne sont pas réutilisés lors de l'installation du sous-châssis.



Étape 3

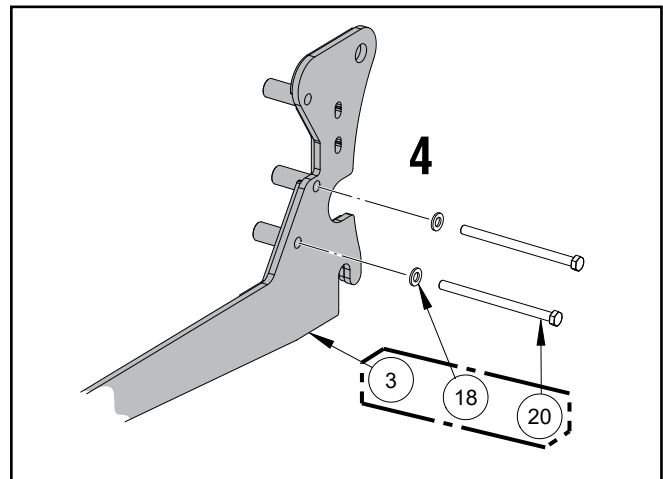
Retirez trois des boulons du support de la chargeuse de chaque côté, comme encadré sur l'image. Mettez les boulons et les rondelles de côté car ils ne sont pas réutilisés lors de l'installation du sous-châssis.



Étape 4

Placez la plaque de tracteur gauche (3) (3611W461) sous l'essieu contre le support du cadre de protection (ROPS). Fixez au tracteur avec deux boulons hexagonaux M12 x 1,75 x 180 mm (20) (Z771718) et des rondelles plates M12 (18) (Z77372).

Serrez seulement à la main pour l'instant.



Étape 5

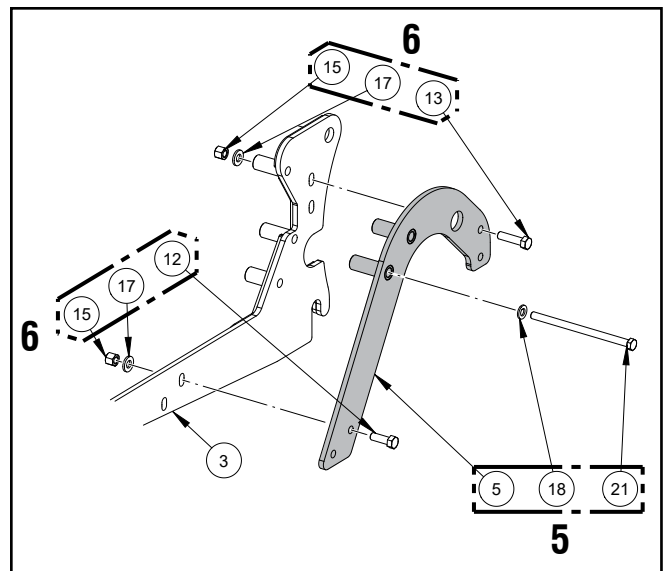
Placez la plaque d'attache supérieure gauche (5) (3611W462) sur le dessus de l'essieu et contre le support du cadre de protection (ROPS). Fixez avec deux boulons hexagonaux M12 x 2,0 x 120 mm (21) (Z771927) et les rondelles plates M12 (18) (Z77372). Serrez à la main seulement.

Étape 6

Connectez la plaque d'attache supérieure gauche (5) (3611W462) et la plaque de tracteur gauche (3) (3611W461).

À l'extrémité supérieure, utilisez deux boulons hexagonaux ½ po NC x 2 po (13) (Z71520), les rondelles plates (17) (Z73151) et les écrous de blocage hexagonaux ½ po (15) (Z72251). Serrez à la main seulement.

À l'extrémité inférieure, utilisez deux boulons hexagonaux ½ po NC x 1½ po (Z71515), les rondelles plates (17) (Z73151) et les écrous de blocage hexagonaux ½ po (15) (Z72251). Serrez à la main seulement.

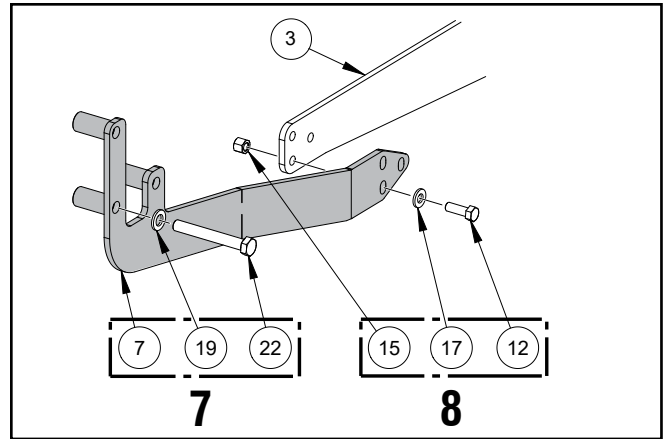


Étape 7

Placez le rail la chargeuse (7) (3611W463) contre le support du chargeur et connectez-le au tracteur à l'aide de trois boulons hexagonaux M16 x 2 x 120 mm (22) (Z771927) et rondelles plates M16 (19) (Z77391). Serrez à la main seulement.

Étape 8

Connectez le rail de chargement (7) (3611W463) et la plaque de tracteur gauche (3) (3611W461) à l'aide de trois boulons hexagonaux ½ po NC x 1 ½ po (12) (Z71515), de rondelles plates ½ po (17) (Z73151) et des écrous de blocage hexagonaux ½ po (15) (Z72251). Serrez à la main seulement.



Étape 9

Répétez les étapes 1 à 8 pour le côté droit du tracteur.

Étape 10

Serrez au couple tous les écrous et boulons du sous-châssis. (voir le tableau des couples de serrage des boulons communs à la dernière page.)

Étape 11

Réinstallez les roues si elles ont été retirées et serrez les écrous/boulons de roue (voir le tableau de couple ou le manuel de l'utilisateur du tracteur). Notez qu'en fonction des roues, il peut être nécessaire d'inverser le décalage pour le dégagement par rapport au sous-châssis.

Reconnectez les bras stabilisateurs réglables, les barres stabilisatrices et les bras d'attelage 3 points.

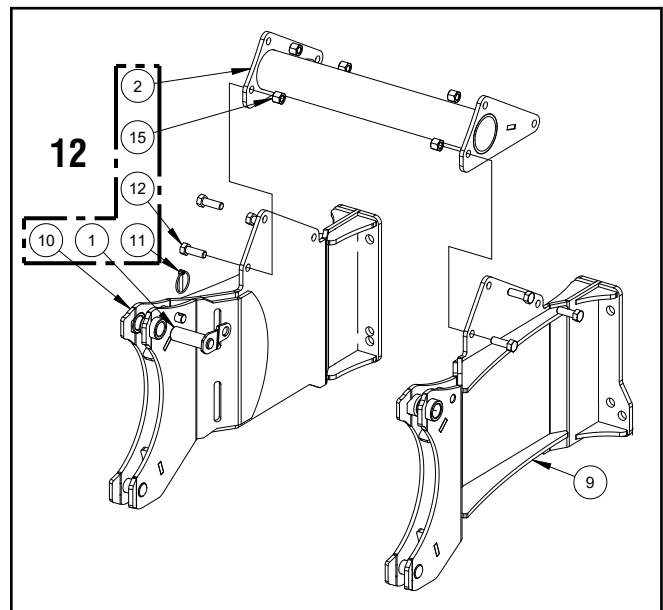
Le sous-châssis devrait rester sur le tracteur et ne doit pas être enlevé. Vérifiez que les bras de levage bougent librement avec le sous-châssis installé.

Étape 12

S'il n'est pas déjà assemblé, le support de pelle rétrocaveuse peut être assemblé.

Installez la traverse de cadre de châssis (2) entre les biellettes de la pelle rétro droite et gauche en utilisant trois par côté en utilisant trois boulons hexagonaux ½ po NC x 1 ½ po (12) (Z71515) et écrous de blocage hexagonaux ½ po (15) (Z72251).

Serrez-les au couple de 110 Nm (80 lbf/pi).

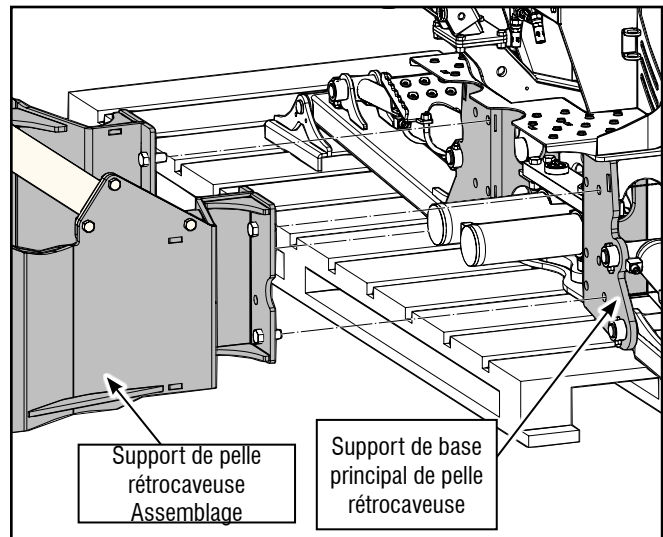


Étape 13

Prenez le support du sous-châssis de pelle rétrocaveuse et fixez-le à la pelle rétrocaveuse sur le support de base principal. Utilisez les boulons et les écrous de 5/8 po NC fournis – 4 à gauche et 4 à droite.
Serrez les boulons au couple à 215 Nm (160 lbf/pi).

Étape 14

Alignez et inversez le tracteur jusqu'au support. Rapprochez suffisamment pour attacher les tuyaux hydrauliques à la pelle rétrocaveuse.

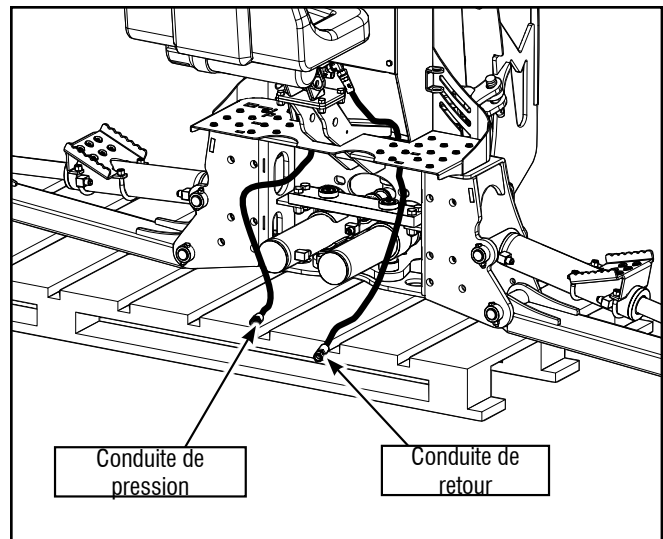


Étape 15

Attachez les conduites hydrauliques de la pelle rétrocaveuse au tracteur. Voir l'illustration.



REMARQUE : La pelle rétrocaveuse est munie d'une soupape de commande directionnelle et ne permettra pas le débit inverse si les conduites de pression et de retour sont mal raccordées.



AVERTISSEMENT!

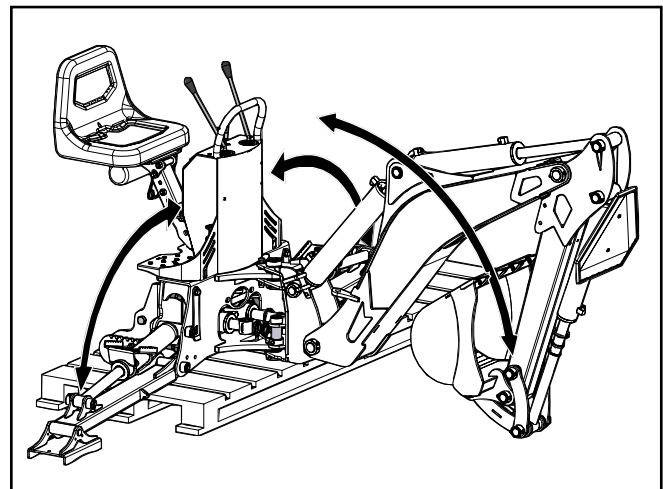
Lors de l'utilisation de la flèche et des stabilisateurs, assurez-vous que la zone est libre de tout passant et que l'opérateur est positionné en toute sécurité.

Étape 16

Utilisez avec précaution le bras de manœuvre ou les pieds stabilisateurs pour incliner le support ou la pelle rétrocaveuse de biais, afin que les points d'attache inférieurs soient alignés avec les crochets sur le dessous du sous-châssis du tracteur.

Étape 17

Utilisez avec précaution le système hydraulique de la pelle rétrocaveuse pour soulever l'assemblage du support dans le fond des crochets afin d'obtenir une fixation positive.



Étape 18

Utilisez avec précaution le système hydraulique de la pelle rétrocaveuse pour faire pivoter l'assemblage du support dans les points d'attache supérieurs sur le sous-châssis. Faites pivoter le support jusqu'à ce qu'il atteigne la butée. Les trous de goupille seront alors alignés.

Étape 19

Insérez les deux goupilles universelles soudées dans les trous de goupille et fixez-les au moyen d'esses.

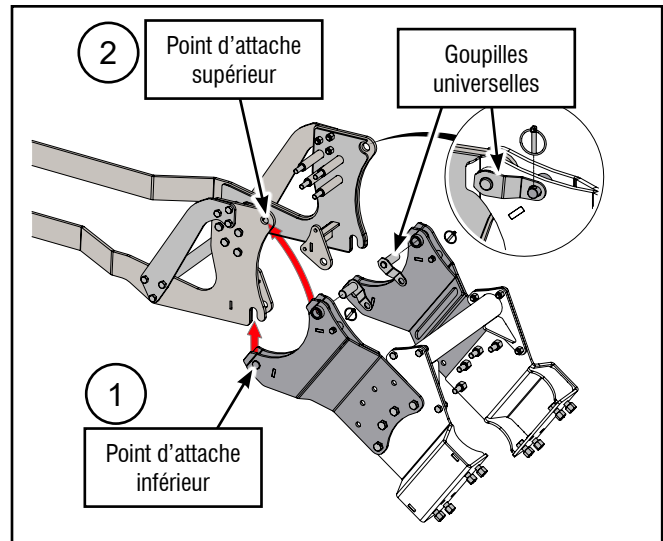


Illustration générique montrant le principal d'attelage.

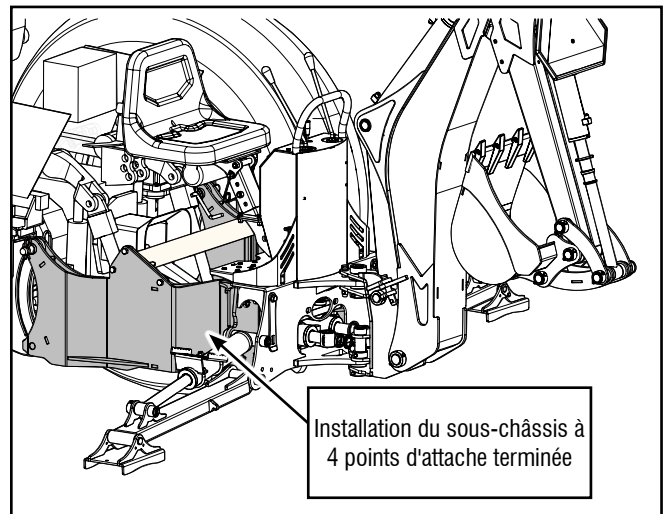
Étape 20

Vérifiez que tous les points de fixation sont sécurisés et assurez-vous que tous les boulons/écrous sont serrés et au couple.

Testez le système hydraulique : soulevez les pieds stabilisateurs et retirez le patin. Abaissez les stabilisateurs et testez toutes les fonctions de la flèche.

Assurez-vous que toutes les pièces mobiles ont suffisamment d'espace et ne nuisent pas au sous-châssis.

Le sous-châssis est maintenant installé.



Valeurs courantes de couple de serrage des boulons


Vérification du couple appliqué sur les boulons

Les tableaux figurant ci-dessous donnent les valeurs correctes de couple pour divers boulons et vis d'assemblage. Serrez tous les boulons selon le couple spécifié dans le tableau, sauf mention contraire. Vérifiez de temps à autre que les boulons sont bien serrés.

IMPORTANT! Si vous remplacez de la quincaillerie, utilisez des fixations de la même catégorie.

IMPORTANT! Les valeurs de couple de serrage indiquées dans le tableau s'appliquent aux filets non graissés et non huilés. Ne pas graisser ou huiler les filets, sauf mention contraire. Lorsque vous utilisez un enduit frein pour filets, augmentez la valeur de couple de 5 %.

Spécifications relatives au couple de serrage des boulons en unités impériales						
Diamètre du boulon	Couple de serrage					
	SAE Gr. 2		SAE Gr. 5		SAE Gr. 8	
	lb•pi	N•m	lb•pi	N•m	lb•pi	N•m
1/4 po	6	8	9	12	12	17
5/16 po	10	13	19	25	27	36
3/8 po	20	27	33	45	45	63
7/16 po	30	41	53	72	75	100
1/2 po	45	61	80	110	115	155
9/16 po	60	95	115	155	165	220
5/8 po	95	128	160	215	220	305
3/4 po	165	225	290	390	400	540
7/8 po	170	230	420	570	650	880
1 po	225	345	630	850	970	1 320

 **REMARQUE :** les catégories des boulons sont indiquées sur leur tête.



SAE Gr. 2



SAE Gr. 5



SAE Gr. 8

Spécifications relatives au couple de serrage des boulons en unités métriques				
Diamètre du boulon	Couple de serrage			
	Gr. 8,8		Gr. 10,9	
	lb•pi	N•m	lb•pi	N•m
M3	0,4	0,5	1,3	1,8
M4	2,2	3	3,3	4,5
M6	7	10	11	15
M8	18	25	26	35
M10	37	50	52	70
M12	66	90	92	125
M14	83	112	116	158
M16	166	225	229	310
M20	321	435	450	610
M30	1 103	1 495	1 550	2 100



8.8



10.9